

Технопарк «Муром»

Стремясь в будущее чтим традиции



Технопарки – важный элемент современной инновационной экономики.

У России сегодня нет более важной цели, чем сдвинуть экономику с мертвой точки, запустить производство, создав условия для эффективного инновационного процесса. Вот здесь мы непосредственно обращаемся к научной сфере. Идеи, возникающие в сфере науки, должны очень быстро доходить до сферы производства и превращаться в товар. Мировой опыт показывает, что страны, желающие стать лидерами в избранной области техники и технологии, начинают производить знания в данной области у себя дома. Дело в том, что необходимо иметь минимально короткий инновационный цикл (время от рождения идеи, знания до воплощения идеи в продукте), а ускорить инновационный цикл удастся только за счет совместной работы ученых и технологов. В этой связи очень интересен опыт технопарков как одной из наиболее удачных форм интеграции науки и производства.

Географическое расположение



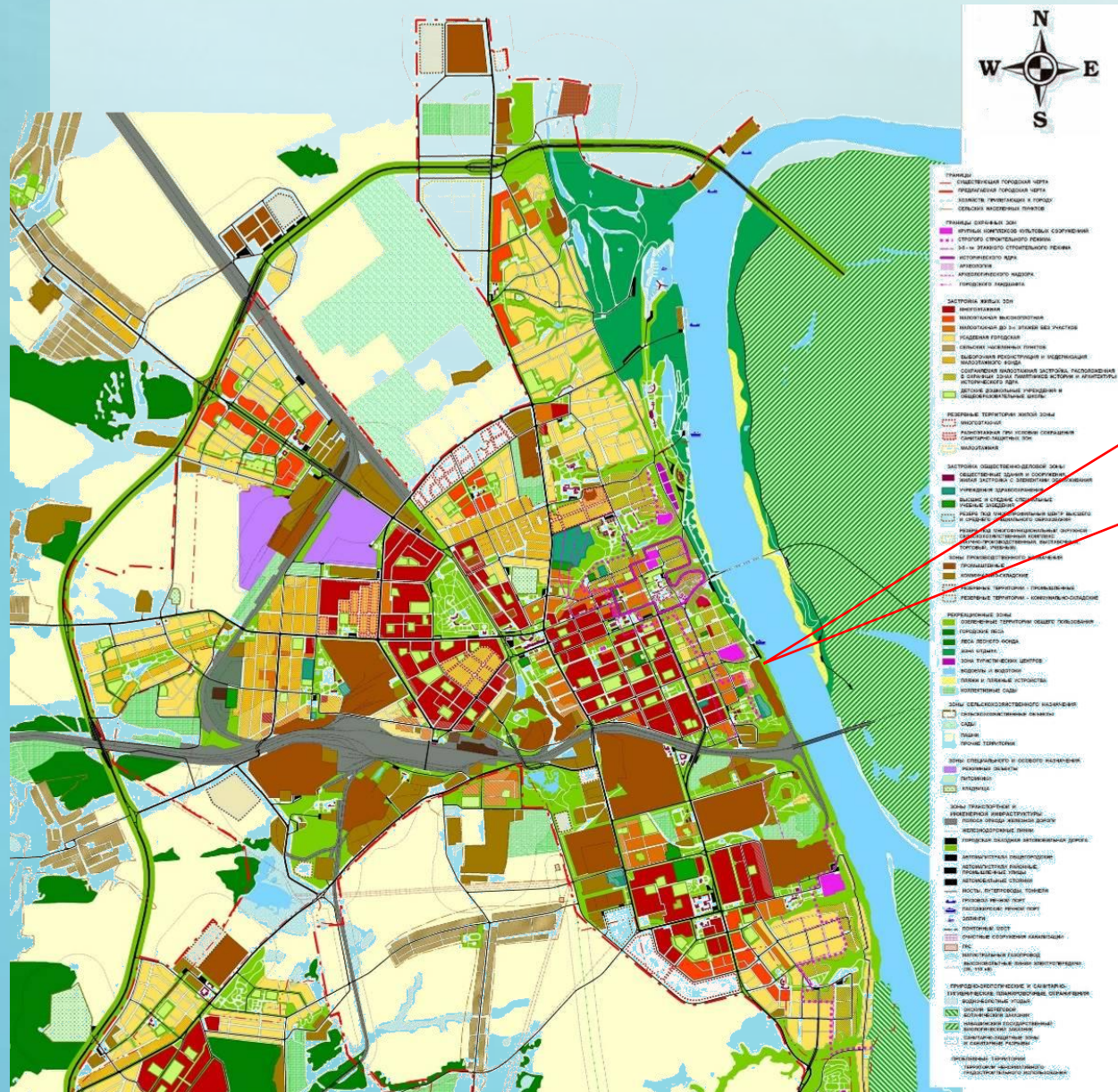
Владимирская область:

- Входит в Центральный федеральный округ РФ, который является наиболее экономически и социально развит.
- Выгодное экономико-географическое положение, проходят главные транспортные магистрали.
- Развитая научно-интеллектуальная база, обладает высококвалифицированными трудовыми ресурсами.
- Развитый промышленный сектор, а также сравнительно высокий уровень жизни населения

Муром:

- Расположен на границе трех субъектов РФ – Владимирской, Нижегородской и Рязанской областей
- Имеет хорошую развитую промышленную инфраструктуру и традиции промышленного производства
- Обеспечен квалифицированной рабочей силой, инженерами и специалистами высокого уровня
- Современный город, где созданы все условия для комфортного проживания, работы, активного отдыха, получения образования и медицинского обслуживания работников промышленных предприятий.

Расположение земельного участка, г. Муром



Земельный участок находится на территории ткацкой фабрики ХБК «Красный Луч»

Земельный участок площадью 51 872 м. кв. расположен по адресу: Муром, ул. Набережная 25

(Кадастровый номер 33:26:000000:44)

Производственное здание ткацкой фабрики, с прядильной фабрикой, бытовым корпусом, котельной (пристрой) площадью 32 956,5 кв.м.

(Кадастровый номер 33:26:020907:32)

Пристань



Земельный участок, 5.2 Га

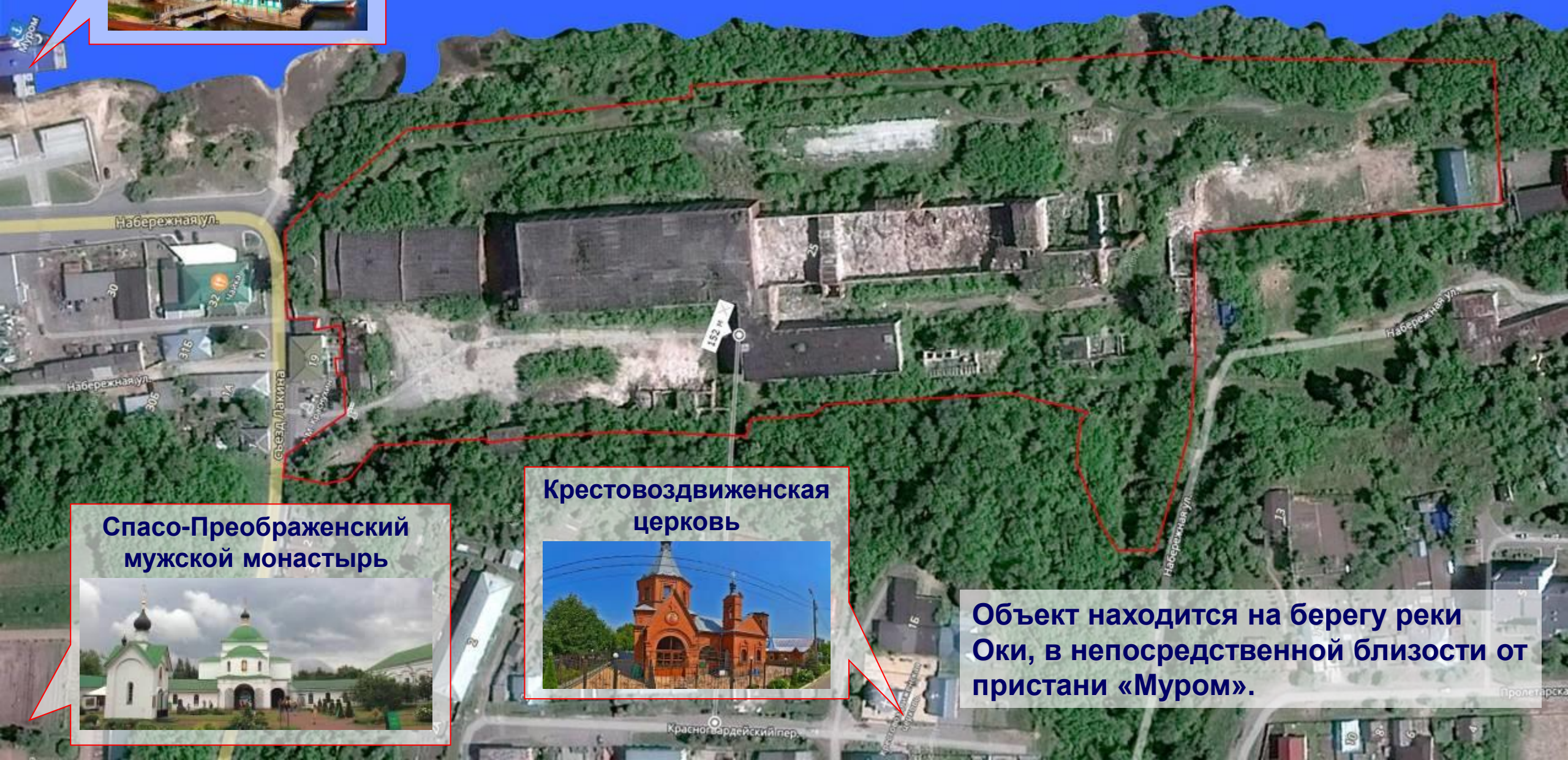
**Спасо-Преображенский
мужской монастырь**



**Крестовоздвиженская
церковь**



**Объект находится на берегу реки
Оки, в непосредственной близости от
пристани «Муром».**



История фабрики ХБК «Красный Луч»

1900

1915

1924

1987

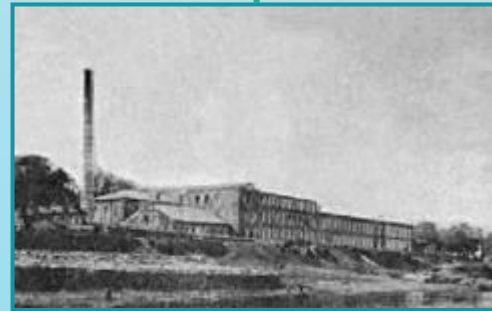
2008

2017



Устав Товарищества Муромской бумаготкацкой мануфактуры

1900 год завершения строительства и пуск в эксплуатацию ткацкой фабрики с которой начинался комбинат «Красный Луч»



Фабрика прекратила свою деятельность



Текущее состояние Фабрики

2017 год начало работ по ремонту комплекса зданий ткацкой фабрики «Красный Луч»



Реинновация фабрики ХБК «Красный Луч»



Создание на территории фабрики Технопарка «Муром»

Цели, задачи и миссия «Технопарк Муром»

МИССИЯ: Развитие и коммерциализация инноваций и вывод на рынок наукоемкой продукции

ЦЕЛЬ: Создание инфраструктуры развития инновационной деятельности в высокотехнологичных приоритетных отраслях экономики города Муром с целью ускорения развития инновационного сектора экономики.

ЗАДАЧИ:

1. Осуществление проектирование, реконструкцию и строительство объектов Технопарка с привлечением государственных и частных инвестиций;
2. Создание виртуальной площадки Технопарка
3. Обеспечить всестороннюю поддержку в рамках Технопарка коммерциализации результатов НИОКР и внедрения инноваций;
4. Привлечь и разместить на площадках Технопарка офисы высокотехнологичных инновационных компаний, подразделения НИОКР крупных компаний;
5. Построить деятельность Технопарка на принципах экономической целесообразности и эффективности. Обеспечить высокую коммерческую и бюджетную эффективность проекта.

Транспортная инфраструктура



- Транспортный коридор Север-Юг — 11 км
- Расстояние до федеральной трассы М7 — 82 км
- Крупнейший речной порт Владимирской области в 3 км
- Международный аэропорт «Нижний Новгород (Стригино)» — 160 км
- Пересечение региональных автомобильных дорог: Р-72, Р-76, Р-124, Р-125 — до 10 км
- Железнодорожная ветка станции «Муром 1» — возможность продлить до площадки, расстояние до вокзала — 3 км
- Регулярно курсируют автобусы между городами: Москва, Муром, Владимир, Ковров, Н. Новгород
- Планируется четыре заезда на территорию Технопарка с трех улиц: ул. Набережная, съезд Лакина, ул. Пролетарская

Комунальная инфраструктура



Вода – два ввода, суммарно 100 куб.м. в час (2 Ø100)

Канализация – КНС на территории

Тепло – собственная котельная 85 Гкал/час

Газ – 500 куб.м. в сутки (высокое давление Ø150)

Электроэнергия – три источника суммарной мощностью 9.9 мВт

Технопарк Муром соответствует требованиям стандартов

ГОСТ Р 56425-2015 «Технопарки»



Подключение к Интернет каналам не менее 1 Гбит/с.

Наличие управляющей компании промышленного технопарка

Под размещение резидентов из числа малого и среднего предпринимательства 50% площади

Наличие подключения к централизованной системе водоснабжения и водоотведения, к системам газоснабжения и теплоснабжения

Наличие инфраструктуры и оборудования для опытного или мелкосерийного производства

Наличие на территории технопарка точки присоединения к электрическим сетям мощностью не менее 2 МВт

Общая площадь помещения технопарка не менее 5 000 м.кв

Земельный участок, относящийся к категории земель промышленности и (или) земель поселений, на которых допускается размещение промышленных объектов

Обособленная территория площадью не менее 3,5 га.

Виртуальный технопарк

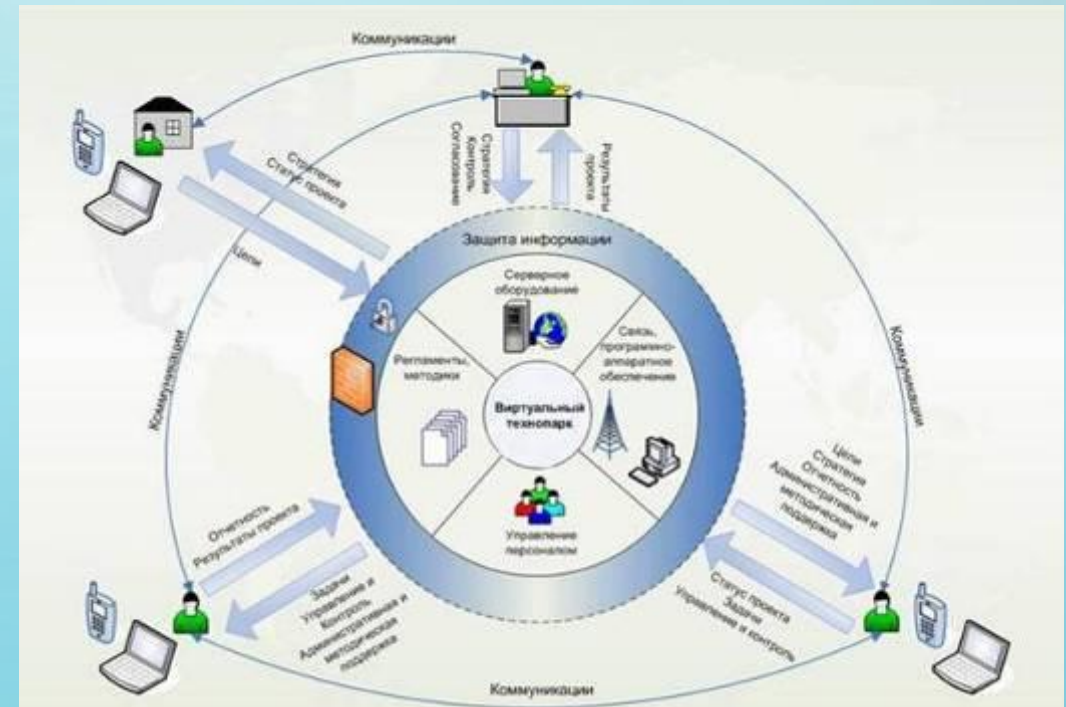


Виртуальный технопарк (ВТП) – это комплексная информационная система (КИС), имеющая целью формирование и развитие инновационного предпринимательства, созданная для эффективного обеспечения целевого взаимодействия всех ее участников (от формирования идеи, фундаментальных и прикладных исследований, конструкторских разработок, маркетинга и производства – до полной коммерциализации технологий), взаимодействующих через сетевые виртуальные сервисы.

При этом пользователи КИС, резиденты виртуального технопарка (ВТП), потенциальные участники могут физически находиться в любом регионе страны и мира, взаимодействуя с партнерами и не испытывая при этом никаких информационных неудобств и преград. Все технические средства и возможности входят в спектр услуг, которые предоставляют партнерские ИТ-организации, координируемые управляющей компанией.

Основные элементы виртуального технопарка

- - инновационный бизнес-портал,
- - виртуальный проектный офис,
- - виртуальный офис компании,
- - виртуальный бизнес-центр,
- - виртуальный выставочный центр,
- - виртуальный банк,
- - мобильный офис,
- - центр корпоративных видеоконференций,
- - виртуальный учебный комплекс.



Объекты инфраструктуры «Технопарка»

	Офисы	Производственная	Технологическая	Социальная
Торгово-выставочный центр			<ul style="list-style-type: none"> • Торгово-выставочный • Банки • Конгресс-холл 	<ul style="list-style-type: none"> • Магазин • Фитнес-центр • Зона отдыха • Ресторанный дворик
Бизнес-центр	<ul style="list-style-type: none"> • Офисы резидентов • Центр сертификации • Бизнес-инкубатор • Юридический центр • Центр бухгалтерского обслуживания • Центр переводов • Нотариус • Визовый центр • Центр рекрутинга персонала 	<ul style="list-style-type: none"> • Лаборатории • Виварий • Бизнес-инкубатор • Конструкторно-технологическое бюро • Хакерспейс • Коворкинг-центр • Инжиниринговый центр • Типография 	<ul style="list-style-type: none"> • Центр трансфера (коммерциализации) технологий • Дата центр • Переговорные комнаты • Учебный центр • Инновационно-технологический центр • Центр субконтракции 	<ul style="list-style-type: none"> • Спа-центр • Парикмахерская • Прачечная • Гостиница эконом • Кафе
Производственно-складской корпус	<ul style="list-style-type: none"> • Логистический центр 	<ul style="list-style-type: none"> • Производства резидентов • Складная зона • Таможенный пост и склад временного хранения 	<ul style="list-style-type: none"> • Центр аддитивных технологий • Центр прототепирования • Чистые комнаты • Центр коллективного пользования опытно-промышленным оборудованием 	<ul style="list-style-type: none"> • Апартаменты для проживания • Зона отдыха с рестораном
Центр детского творчества			<ul style="list-style-type: none"> • Детский технопарк • Город мастеров • Центр социального предпринимательства 	<ul style="list-style-type: none"> • Кафе • Детская площадка
Гостиница			<ul style="list-style-type: none"> • Конференц-зал • Выставочные площади • Библиотека 	<ul style="list-style-type: none"> • Гостиница Люкс • Лечебный центр • Ресторан
Порт			<ul style="list-style-type: none"> • Разгрузочный терминал 	<ul style="list-style-type: none"> • Пристань
Этнопарк		<ul style="list-style-type: none"> • Кузница • Мастерские художников 		<ul style="list-style-type: none"> • Контактный музей • Открытый пляж • Прогулочная зона

Этапность строительства объектов «Технопарка»

Бизнес-центр Технопарка

**Торгово-выставочный
центр**

Вторая очередь реконструкции

**Производственно-складской
корпус Технопарка**

Гостиница

Третья очередь реконструкции

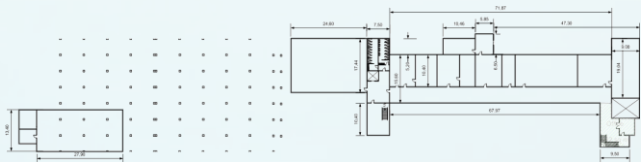
Центр детского творчества

Этнопарк

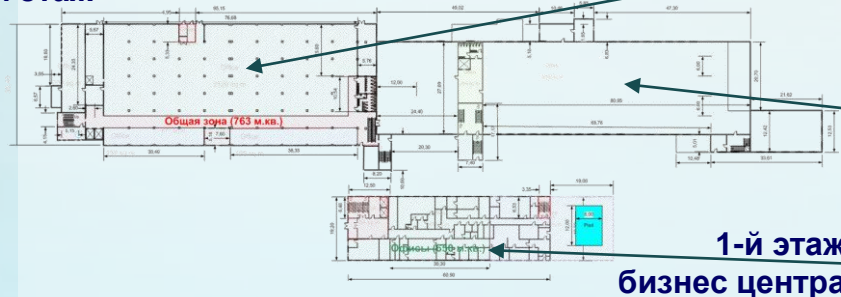
Порт с пристанью

Планировочные решения, зонирование «Технопарка»

Подвал



1-й этаж



Торгово-выставочный
Центр Технопарка

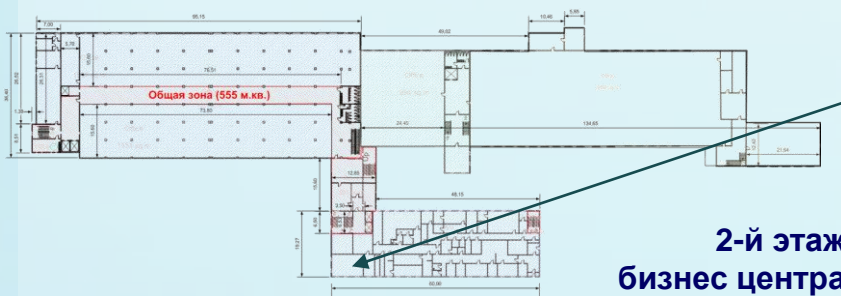
Производственно-складской
корпус Технопарка

Бизнес-центр Технопарка

Разрез А



2-й этаж



Дата центр
Виртуальный Технопарк

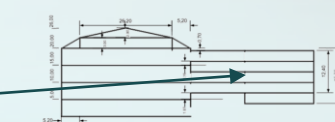
Конгресс-центр

Гостиница эконо

Фитнес-центр
и Дзен-парк

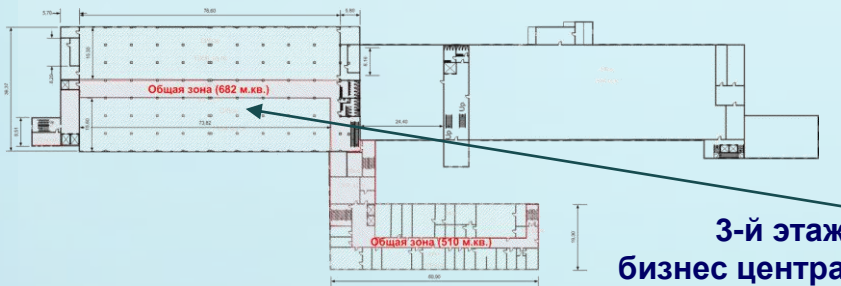


4-й этаж бизнес центра

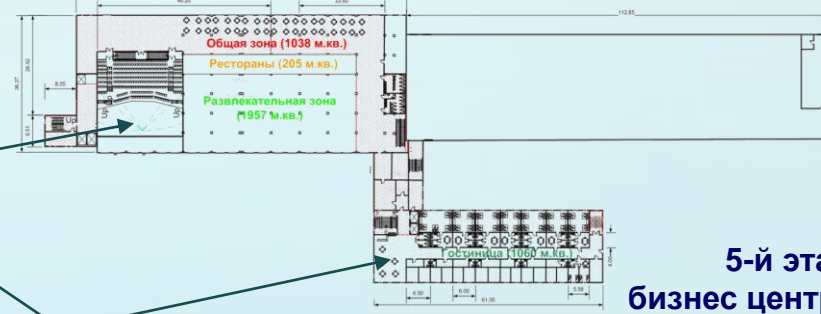


Разрез Б

3-й этаж

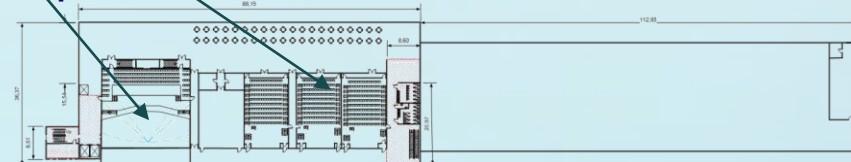


4-й этаж



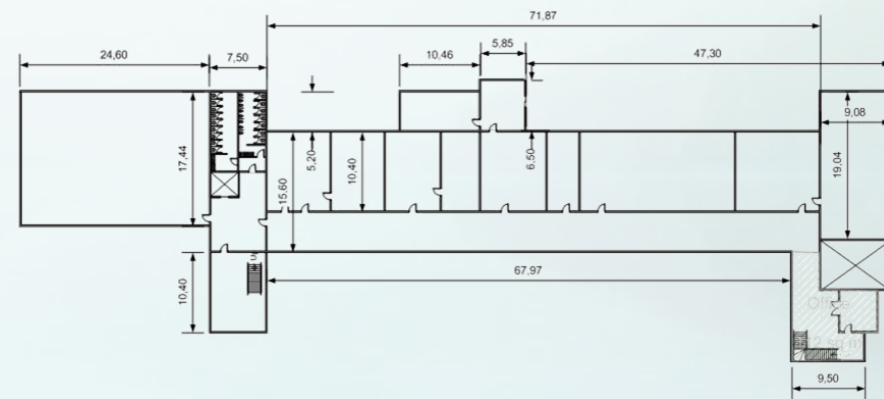
5-й этаж
бизнес центра

Мансарда



Производственно-складской корпус Технопарка

Подвал



В подвальном помещении планируется разместить зону отдыха в богатырском стиле с рестораном и стрелковым тиром. Резиденты Технопарка должны иметь возможность после трудового рабочего дня отдохнуть и набраться сил, к их услугам стрелковый тир, бильярд и ресторан в историческом стиле.

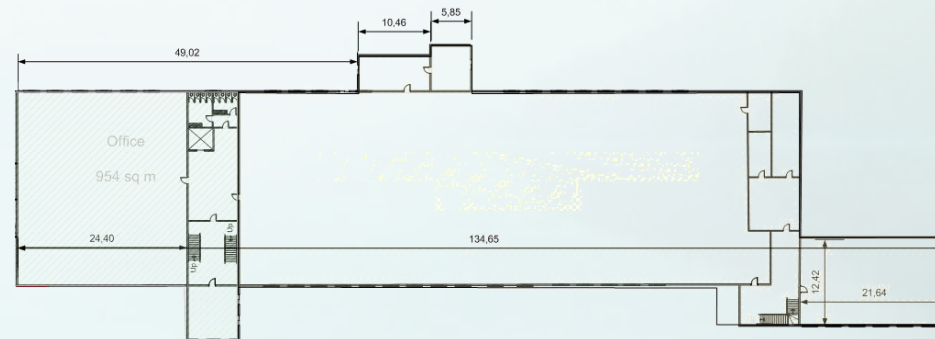


Есть пословица: «Кто хорошо отдыхает, тот хорошо работает». Полноценный отдых является залогом продуктивной работы. Те, кто выбирают телевизор, компьютер, не могут наслаждаться красками жизни в полной мере. Неспоста время называют единственный ресурсом, который нельзя восполнить.



- **Центр коллективного пользования опытнопромышленным оборудованием.** Часть общей площади технопарка, предназначенная для размещения производственного, технологического, инженерного, иного оборудования и программного обеспечения, находящегося в совместном пользовании нескольких резидентов технопарка и иных арендаторов помещений технопарка, в целях осуществления ими производственной деятельности, в том числе организации опытного и мелкосерийного производства.
- **Логистический центр.** Центр обеспечения доставки грузов от поставщика к потребителю в кратчайшие сроки и с наименьшими финансовыми затратами.
- **Таможенный и склад временного хранения.** Специально выделенное и обустроенное помещение, где осуществляется временное хранение товаров и транспортных средств, перемещаемых через таможенную границу. На склад временного хранения помещаются товары и транспортные средства на временное хранение с момента их предъявления таможене до их выпуска под соответствующей таможенной процедурой.





- **Центр прототипирования** (100 м²). Часть общей площади технопарка, предназначенная для оказания субъектам малого и среднего предпринимательства услуг по созданию макетов, прототипов, опытных образцов и иной мелкосерийной продукции на этапах от компьютерного проектирования до изготовления продукции.
- **Чистые комнаты** (100 м²). Часть общей площади технопарка, предназначенная для предоставления резидентам технопарка или иным арендаторам помещений технопарка в которых контролируется концентрация взвешенных в воздухе частиц, построенное и используемое так, чтобы свести к минимуму поступление, выделение и удержание частиц внутри помещения, и позволяющее, по мере необходимости, контролировать другие параметры, например, температуру, влажность и давление.
- **Производства резидентов**





- **Производства резидентов**

- **Центр аддитивных технологий.** Производства изделий из различных материалов, моделирование, сканирование, прототипирование, макетирование, 3D печать, осуществление мелкосерийного производства эксклюзивных изделий, изготовление копий сломанных или изношенных деталей и запасных частей. Фрезерование, литье пластмасс, изготовление силиконовых и полиуретановых форм и матриц.





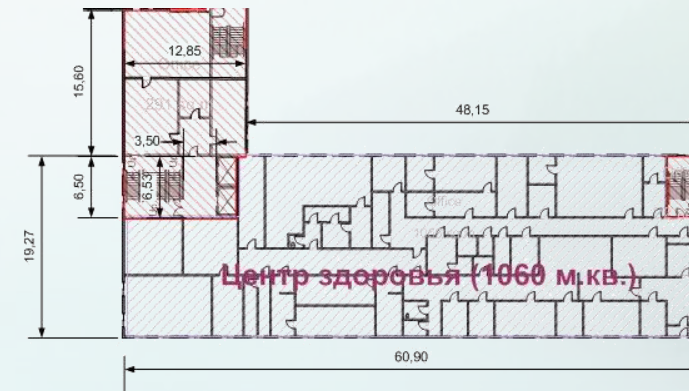
Апартаменты Лофт – это сочетание современности и фабричных обстановок, появилось это течение на рубеже 19 – 20 века. Рассмотрим более подробно особенности интерьера в данном стиле, как его создать и какие материалы лучше использовать, а также оценим фото лучших квартир.



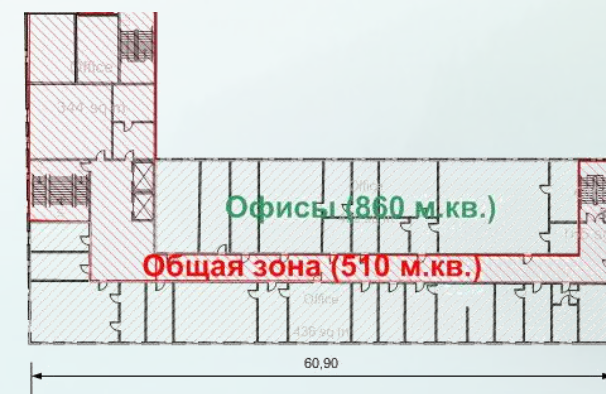
Зарождение стиля лофт пришлось на кризис фабрик в Америке (1940 г.), когда многие предприниматели покидали центр и переезжали на окраину городов, так как не могли больше платить за складские помещения. Оставленное пространство постепенно наполняла творческая богема, превращая невзрачные кирпичные стены в открытые выставки работ.



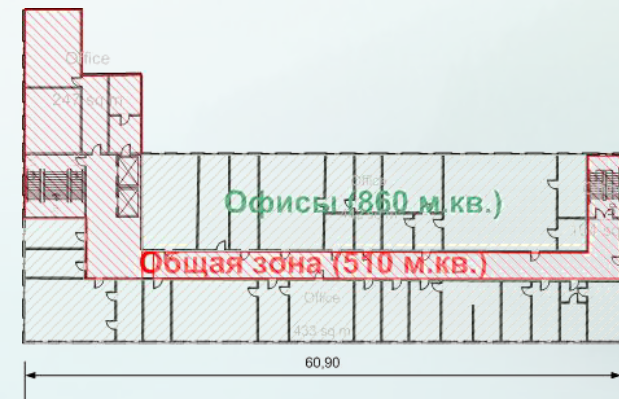
- **Центр коллективного пользования научным оборудованием (70 м²).** Часть общей площади технопарка, предназначенная для размещения технологического, инженерного, иного оборудования и программного обеспечения, находящегося а совместном пользовании нескольких резидентов технопарка и иных арендаторов помещений технопарка, в целях осуществления ими научных исследований и разработок, технических испытаний, исследований, анализа и сертификации, деятельности в области информации и связи
- **Лаборатории (50 м²).** Часть общей площади технопарка, предназначенная для проведения резидентами промышленного технопарка научных и технических опытов, экспериментальных исследований, анализов.
- **Виварий (50 м²).** Часть общей площади технопарка, предназначенная для размещения специального оборудования для содержания подопытных животных.
- **Прачечная.** предприятие бытового обслуживания, производящее стирку и последующую обработку белья. Услугами прачечных рассчитаны в основном для больницы и гостиниц, также для частных лиц и резидентов технопарка
- **Спа-Центр (680 м²).** Оздоровительный комплекс процедур с использованием воды, целебных растений и лечебных грязей.
- **Парикмахерская**



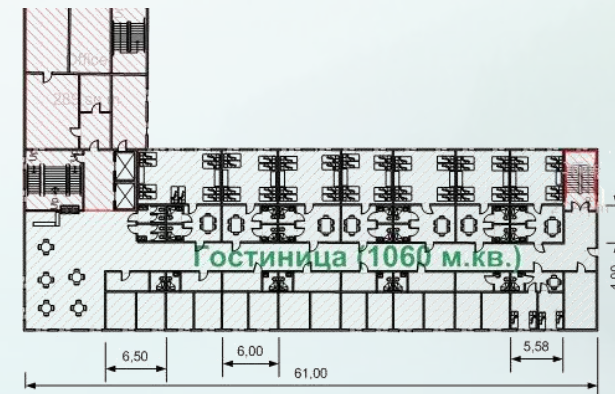
- **Бизнес-инкубатор (100 м²).** Часть общей площади технопарка, предназначенная для временного размещения субъектов малого и среднего предпринимательства, в целях обеспечения их поддержки.
- **Инжиниринговый центр (100 м²).** Часть общей площади технопарка, предназначенная для внедрения новых производственных технологий в организациях участниках за счет оказания комплекса инженерно-консультационных услуг по подготовке процесса производства и реализации продукции (работ, услуг), подготовке строительства и эксплуатации промышленных, инфраструктурных и других объектов, предпроектных и проектных услуг (подготовки технико-экономических обоснований, проектно-конструкторских разработок и других подобных услуг).
- **Юридический центр.** Услуги юридической консультации резидентов технопарка.
- **Центр бухгалтерского обслуживания.** Услуги по ведению бухгалтерского, налогового и кадрового учета резидентов технопарка.
- **Центр переводов.** Услуги по переводу текстовых документов на основные языки мира; устные (синхронные) переводы; локализация сайтов; нотариальные переводы; апостиль; перевод узкоспециализированных текстовых документов и др.
- **Визовый центр.** Услуги связанные с оформлением виз для резидентов технопарка, также оказание всесторонней помощи по визам.
- **Центр рекрутинга персонала.** Услуги по подбору персонала для резидентов технопарка. В компетенцию входит не только сам поиск, но и найм, а также оценка профессиональных качеств потенциального работника.



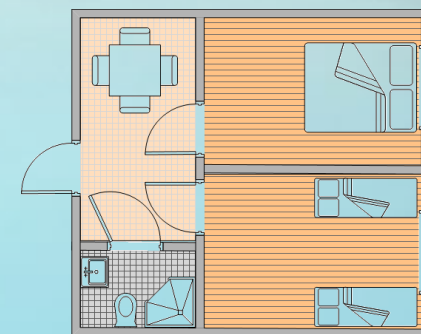
- **Инновационно-технологический центр.** Центр созданный на базе научной организации или опытного завода, обладающий офисными, производственными помещениями, оборудованием, используя его для представления в аренду малым предприятиям или для осуществления собственной инновационной деятельности.
- **Сертификационный центр (50 м²).** Часть общей площади технопарка, предназначенная для проведения испытаний оборудования (включая испытания оборудования технологических процессов, образцов выпускаемых товаров), исследований и сертификации, осуществляемых в интересах резидентов технопарка и иных арендаторов помещений технопарка.
- **Центр трансфера (коммерциализации) технологий (50 м²).** Часть общей площади технопарка, предназначенная для оказания комплекса информационноконсультационных, юридических, финансовых или иных услуг (в том числе по регистрации объектов интеллектуальной собственности), в том числе в электронной форме, направленных на содействие развитию субъектов малого и среднего предпринимательства, организация оказания которых осуществляется органами исполнительной власти или подведомственными им государственными учреждениями.
- **Дата центр.** Центр обработки, хранения и распространения информации, в интересах резидентов технопарка — он ориентирован на решение бизнес-задач путём предоставления информационных услуг. Консолидация вычислительных ресурсов и средств хранения данных в ЦОД позволяет сократить совокупную стоимость владения IT-инфраструктурой за счёт возможности эффективного использования технических средств, например, перераспределения нагрузок, а также за счёт сокращения расходов на администрирование.
- **Переговорные комнаты.** Аренда переговорной комнаты. Комфортные условия, деловая обстановка и необходимое оборудование — все что нужно, чтобы сосредоточиться на самом главном.
- **Коворкинг-центр.** Рабочие места, оборудованное всей необходимой техникой и имеющее в наличии всю инфраструктуру, которая требуется для работы. В отличие от обычных офисов, в коворкинг-центре трудятся люди, которые друг от друга не зависят. Все, что их объединяет — использование общего пространства.

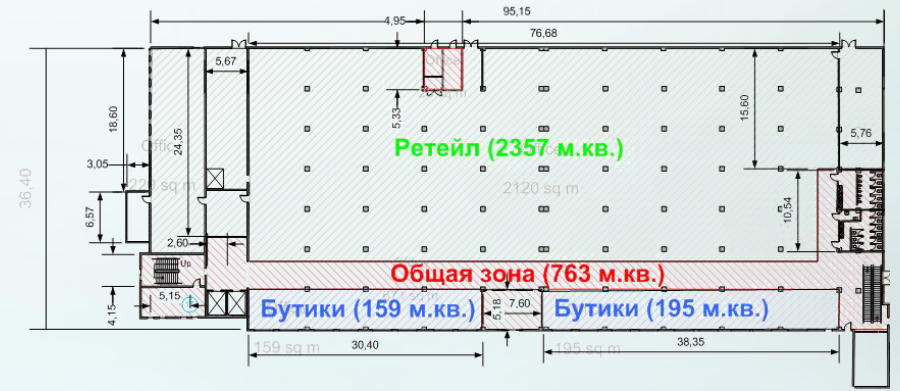


- **Учебный центр технопарка.** Работа учебного центра направлена на подготовку специалистов соответствующих требованиям высокотехнологичных отраслей. В организации образовательных программ реализуется комплексный подход, направленный на качественное освоение слушателями общих и профессиональных компетенций, необходимых для последующей работы.
- **Конструкторско-технологическое бюро.** Разработка полного комплекта конструкторской документации, как на изделия, так и на отдельные детали и(или) сборочные единицы.
- **Типография.** Универсальная цифровая типография полного цикла полиграфических работ: допечатная подготовка; печать; послепечатная обработка.
- **Офисы резидентов технопарка**
- **Центр субконтракции.** контрактор размещает на другом предприятии субконтракторе заказ на разработку или изготовление некоторой продукции, или на выполнение технологических процессов в соответствии с требованиями заказчика, позволяющее компании-контрактору устроить более действенную и эффективную организационную структуру производства.



Гостиница эконом для комфортного проживания в двухкомнатных апартаментах, так и hostel-капсулах. По сравнению с обычными хостелами в данном случае никто не будет ограничивать личное пространство, и получите возможность комфортно находиться наедине с самим собой и наслаждаться спокойным и умиротворенным сном. В свою очередь, если сравнивать гостиницу капсульного типа с привычными отелями, то в данном случае Вам не придется переплачивать за чаще всего абсолютно бесполезную жилую площадь, которую Вы даже не будете использовать!

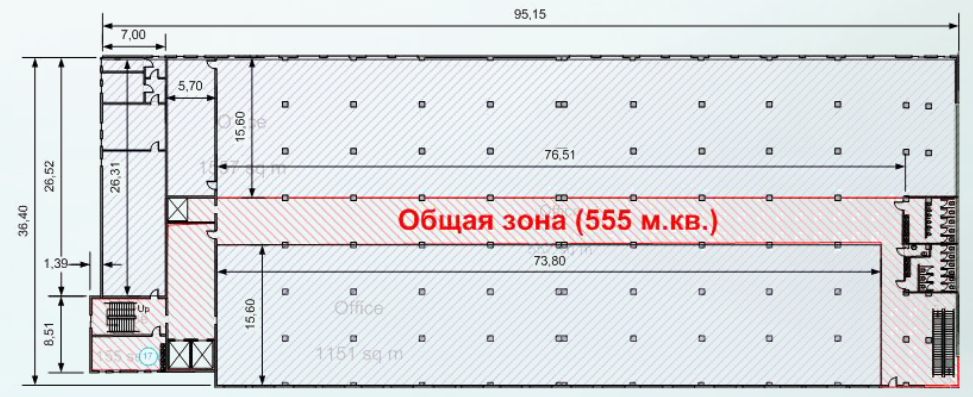




За последние два десятилетия характер торговли в России сильно изменился. Большое распространение получили торговые сети и гипермаркеты. На примере их деятельности легче всего наблюдать трендовые направления в торговле.

Постоянное развитие технологий, растущая конкуренция, изменение законодательства будут стимулировать внедрение инноваций в торговле. Также инвесторы в России отдают предпочтение технологиям, нашедшим применение за границей. Многие страны уже тестируют и разрабатывают такие технологии, как умные зеркала и дисплеи для примерочных, виртуальные примерочные для покупок в интернет-магазинах, доставка товаров дронами, smart-тележки, магазины без касс.



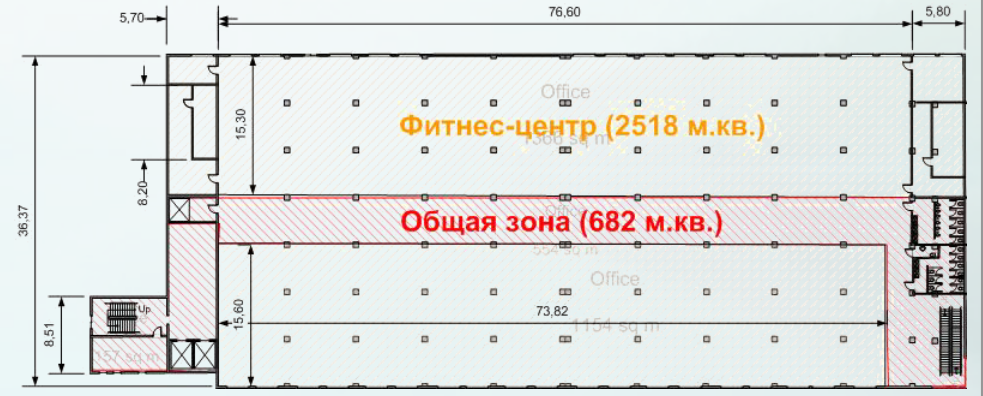


Выставочная деятельность ориентируется на сбыт товаров и услуг, потому выставочный стенд действует как кратковременная торговая точка. Но главной задачей мероприятий является поднятие имиджа компании-экспонента.

Организация выставок является для фирмы способом:

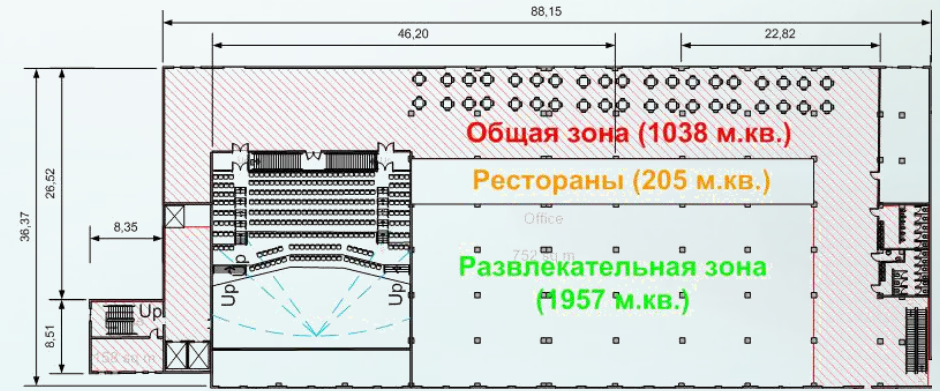
- Заявить о себе для определенной аудитории;
- Добиться инвестиций в свою деятельность;
- Найти нужных специалистов для дальнейшего сотрудничества;
- Наладить каналы сбыта продукции и заключить долгосрочные выгодные контракты;
- Оценить возможности конкурентов;
- Сделать анализ рынка и найти тенденции к развитию;
- Поднять имидж компании.





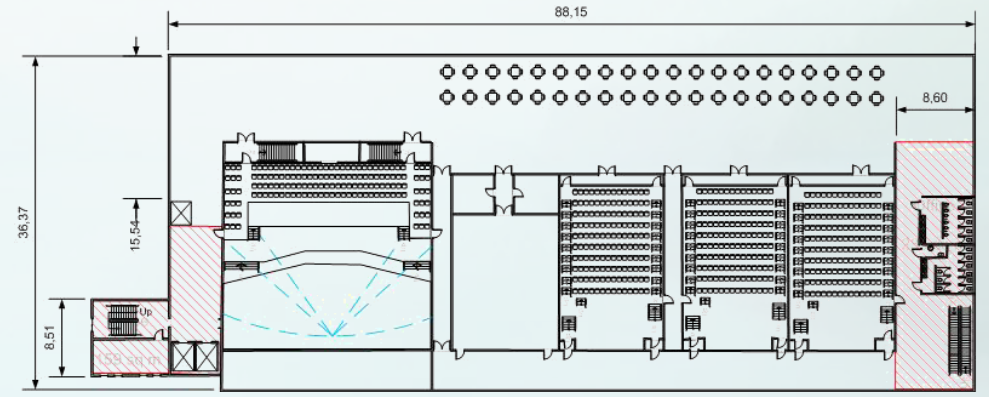
Фитнес-центр. комплекс услуг для формирования красоты и здоровья на основе фитнес-тренировок при помощи силовых упражнений и оборудования для кардио-тренировок и которые открыты для свободного посещения за плату на основе платежей за разовое посещение или по членской системе





- **Ресторанный дворик (фуд-корт)** . посетитель заказывает еду и напитки в одном из расположенных в помещении предприятий питания и самостоятельно относит заказ в общий зал.
- **Зона отдыха.** Выполнена в общей стилистике торгово-выставочного центра. Также зоны отдыха должна, отвечать потребностям посетителей, обеспечивать им возможность не только отдохнуть в каком-то определенном месте, а быть доступными по всему торгово-выставочному центру в разных его частях. Расположение зон отдыха, как правило, обусловлено общим планом и ключевыми, целевыми элементами его использования. Скажем, если в галерее располагается туалет, то зона отдыха должна быть где-то поблизости, чтобы была возможность с комфортом подождать своего спутника.





Конгресс-центр инновационная площадка для проведения крупномасштабных форумов, высокотехнологичных выставок, конгрессов, конференций, деловых встреч, пленарных заседаний, семинаров, торжественных банкетов и шоу-программ. Залы Конгресс-центра оформлены в стиле hi-tech и оснащены профессиональным оборудованием по высшим стандартам event индустрии.



Центр детского творчества

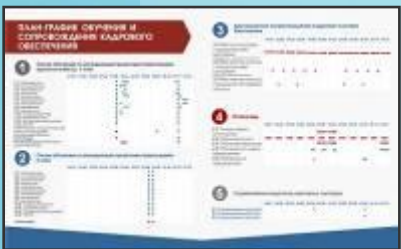
Миссия: Внедрение новой эффективной модели дополнительного образования детей, обеспечивающей объединение усилий науки и государства для формирования системы ускоренного развития технических способностей детей с целью выращивания инженеров и ученых нового типа.

Задачи:

- Обеспечить социальный лифт молодежи, проявившей ярко выраженные таланты в научно-техническом творчестве;
- Обеспечить реализацию научно-технического потенциала российской молодежи;
- Создать новый российский формат дополнительного образования детей в сфере инженерных наук;
- Обеспечить подготовку национально-ориентированного кадрового резерва для наукоемких и высокотехнологичных отраслей экономики РФ;
- Обеспечить системное выявление и дальнейшее сопровождение одаренных в инженерных науках детей.

Инфраструктура:

- Концепт инфраструктуры центра детского творчества основан на максимально открытых пространствах со множеством современных инновационных решений.
- Специализированные цеха общего пользования (Цех обработки материалов, Цех сборки, ИТ-Цех, Цех высокотехнологичного оборудования и др.) проектируются с учетом оптимизации используемого оборудования всеми технологическими направлениями образовательного процесса.
- Лаборатории и цеха, оснащенные лучшим высокоточным оборудованием, от станков механо и термообработки до операционных микроскопов для нейрохирургии с апохроматической конструкцией, а также уникальным программным обеспечением для проведения экспериментов и демонстрации опытов, призваны создать среду для ускоренного развития технических способностей у детей.





Гостиница Люкс

Отель класса люкс — продуманный до мельчайших деталей отдых, чтобы гости смогли оценить непревзойденный комфорт проживания класса премиум.

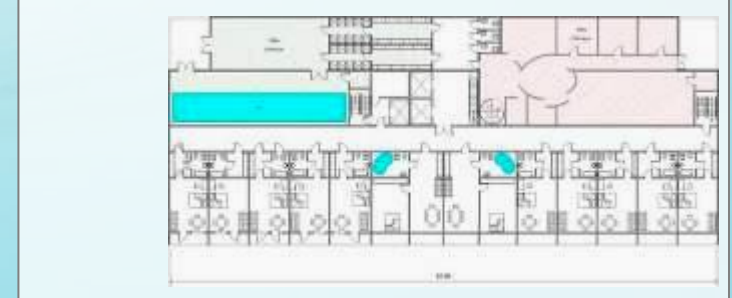


- Общая площадь – 4500 м.кв.
- Этажность – 3 этажа
- Количество номеров – 43 номера
 - Номера стандарт – 7
 - Номера Люкс – 32
 - Номера двухкомнатных Люкс – 4
- Бассейн - 20 метров, 2 дорожки
- Тренажерный зал – 75 м.кв.
- Ресторан – 100 посадочным мест
- Медицинский центр – 670 м.кв.

1-й этаж



2-й этаж



3-й этаж





Этнопарк

Этнографический парк-музей с мастерскими - уникальное пространство диалога культур, территория путешествий, открытий, вдохновения, образования и любви.

Дом богатыря



Усадьба кузнеца



Дом резчика по дереву



Усадьба гончара



Открытый пляж



Водоемы в сочетании с зелеными массивами — один из важнейших элементов благоустройства городской территории. В связи с тем, что купание, солнечные ванны, катание на лодках и прогулки у воды являются наиболее привлекательными видами массового отдыха, этот факт необходимо учитывать при планировочном решении в инженерном благоустройстве прибрежной полосы.

Территория набережной делится на следующие зоны:

- 1) Прогулочная зона, представлена основными пешеходными путями – главной аллеей с буферными пространствами, предназначенными как пути следования людей, открывая живописный вид на левый берег. Также, проведение различных культурно-массовых мероприятий и связь с остальными зонами, и прогулочными дорожками с твердым покрытием.*
- 2) Зона тихого отдыха берет на себя главную роль и окутывает основную аллею на протяжении всей набережной, вбирая в себя пешеходные пути и уходя к пляжу*
- 4) Зона детского отдыха представлена современно оборудованными детскими площадками для детей различных возрастных категорий.*
- 5) Зона массового вида спорта представлена дорожками и площадками для волейбола, баскетбола и футбола со специальным покрытием, также в неё входят водные аттракционы, что располагаются южнее, а по краю дороги тянется длинная велодорожка, позволяющая проехать без особых препятствий вдоль всей набережной.*
- 6) Пляжная зона – как еще одна главная ось на юге, которая предусматривает обновлённый пирс с многочисленным количеством лежаков. Пляжная подзона — открытое пространство, предназначенное для принятия солнечных ванн и расположенное по оси от начала пляжа до берегов водохранилища., имеющая наибольшую плотность заполнения. В подзоне активного отдыха, располагаемой за пляжем, размещаются открытые участки и площадки для пляжного волейбола, бадминтона и др. Подзона тихого отдыха предназначена для прогулок и отдыха в тени, среди зеленых насаждений, которая оборудуется площадками для отдыха, беседками, прогулочными дорожками.*

Социальная ответственность

- 5 Гектаров общественной парковой зоны
- Этнопарк
- Детская площадка
- 3 спортивных площадки
- Пристань
- Более 450 новых рабочих мест в комплексе



**Спасибо за
внимание**